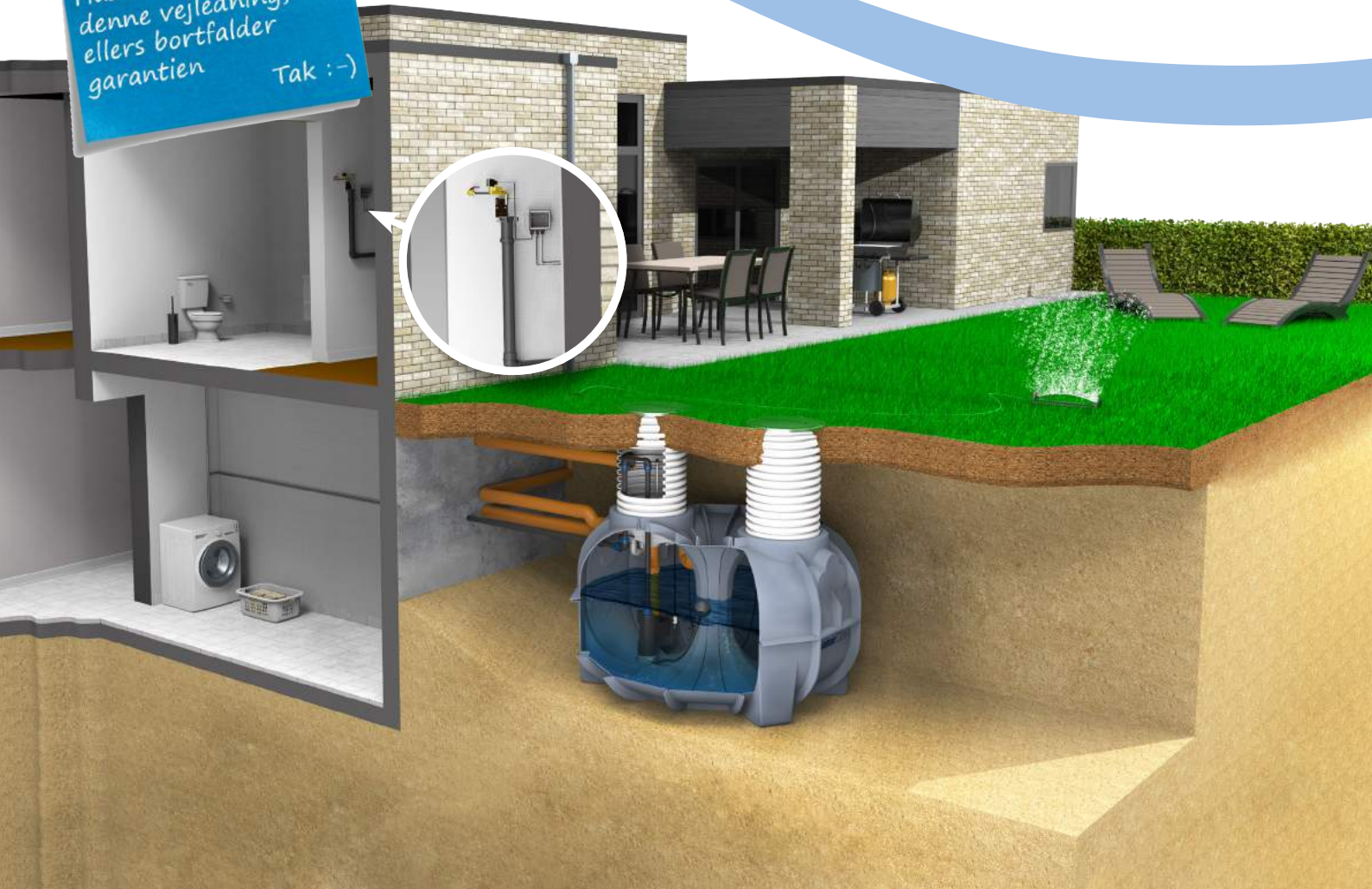


Kære kloakmester  
Husk venligst at følge  
denne vejledning,  
ellers bortfalder  
garantien Tak :-)



2500 L



3300 L



4300 L



5000 L



7000 L+

Regnvandsanlæg/husanlæg  
Installationsvejledning

# Installationsvejledning

## WaterCare husanlæg (regnvandsanlæg)

10 års  
garanti  
på selve  
tanken

**!** BEMÆRK AT GARANTIEN BORTFALDER, HVIS IKKE DENNE VEJLEDNING FØLGES!

### Konstruktion

WaterCare regnvandstanke er rotationsstøbte i middelsvært langliniært polyethylen (PE) med en uovertruffen slagstyrke. Der findes to 'tank serier' af regnvandsanlæg; enkeltvæggede helstøbte tanke (1,2 m<sup>3</sup> - 5,0 m<sup>3</sup>) og dobbeltvæggede sektionsstøbte tanke (7m<sup>3</sup> og derover).

Der medfølger som standard 0,5/0,65 m opføringsrør, medmindre andet er aftalt.

Tankene har indstøbte løfteøjer til brug ved distribution og installation.

### Denne vejledning gælder følgende regnvandsanlæg:

Varenummer	Tank størrelse	Beskrivelse	Længde	Bredde	Højde Inkl. opf. rør
223232046	2.500 L	WaterCare husanlæg inkl. Ø110 mm indløb og overløb inkl. Ø110 mm rør til el inkl. Ø40 mm. pumpeafgang inkl. Ø50 mm. infløb til vandværksvand inkl. pumpe inkl. styring auto. drikkevandspåfyldning inkl. filter inkl. dæksel og opføringsrør (0,5 m, dog 0,65m. ved 3,3 m <sup>3</sup> og 5 m <sup>3</sup> )	Ø 2240		1780
223232030	3.300 L		Ø 2300		1970
223232045	4.300 L		3200	1240	2080
223232050	5.000 L		3100	3100	1970
223232071	7.000 L		4000	1730	2400
223232102	10.000 L		5500	1730	2400

### Hvad må regnvand bruges til?

Regnvand må ifølge Teknologisk Instituts Rørcenteranvisning 003 benyttes til havevanding (og herunder også vask af vinduer og bil), toiletskyl og tøjvask. Det er IKKE tilladt at bruge regnvand til bad, håndvask, opvask, mad, drikke og lign.

Regnvand bør, iflg. Laridanmark, kun benyttes til vanding af ikke-spiselige afgrøder og rodfrugter, der skrælles og koges. Kilde: [www.laridanmark.dk](http://www.laridanmark.dk), Regnvand og hygiejne, 2015

### Gældende lovgivning, regler og anvisninger

Ved installation af et husanlæg skal gældende lovgivning, regler og anvisninger på området overholdes. De overordnede krav til vand- og afløbsinstallationer er angivet i Bygningsrelementet. Vedr. den praktiske udførelse af installationerne henviser Bygningsreglementet til: DS 432 Norm for afløbsinstallationer, DS439 Norm for vandinstallationer, DS/EN 1717 Sikring mod forurening af drikkevand. Herudover henvises iøvrigt til krav fra Teknologisk Instituts Rørcenteranvisning 003, Brug af regnvand til wc-skyl og vaskemaskiner i boliger.

### Anlæggets opbygning

Regnvand opsamles fra tagflader. Herfra løber vandet igennem tagrenden, og direkte ned i tanken. Regnvandet må ikke passere et sandfang inden tanken, da der i stillestående beskidt vand vil opstå råd, som betyder at vandet kan lugte eller være misfarvet.

I tankens filter videreføres blade og andet snavs til overløbet. Fra tanken pumpes regnvandet ind til hus eller til havetilslutning, hvor vandet bl.a. kan bruges til toiletskyl, tøjvask, havevanding og vask af bil og vinduer. Alle regnvandsanlæg er monteret med et overløb, som automatisk benyttes når tanken er fuld. Overløbet ledes igennem sandfang til offentlig kloak eller faskine, afhængig af installationen. Eventuelle små partikler i vandets overflade, samt snavs fra filteret udskylles ved overløb. Vandets overflade renses ved hjælp af filterets indbyggede skimmerfunktion. Filtret skal dog tømmes og vedligeholdes ved oprejsning til terræn, jf. driftsvejledningen sidst i vejledningen. I sandfanget, efter tanken tilbageholdes blade og andet snavs, så det ikke ryger i faskinen/kloakken.

Ved installation af faskine (efter overløb) skal denne dimensioneres således at der ikke risikeres opstuvning i anlægget. Det anbefales at installere en tilbageløbsikring mellem sandfang og faskine/offentlig regnvandsledning.



- Regnvand må bruges til: Toiletskyl, tøjvask, havevanding, bilvask, m.m.
- Må IKKE bruges til: Bad, håndvask, opvask, mad og drikke, m.m.

# Installationsvejledning

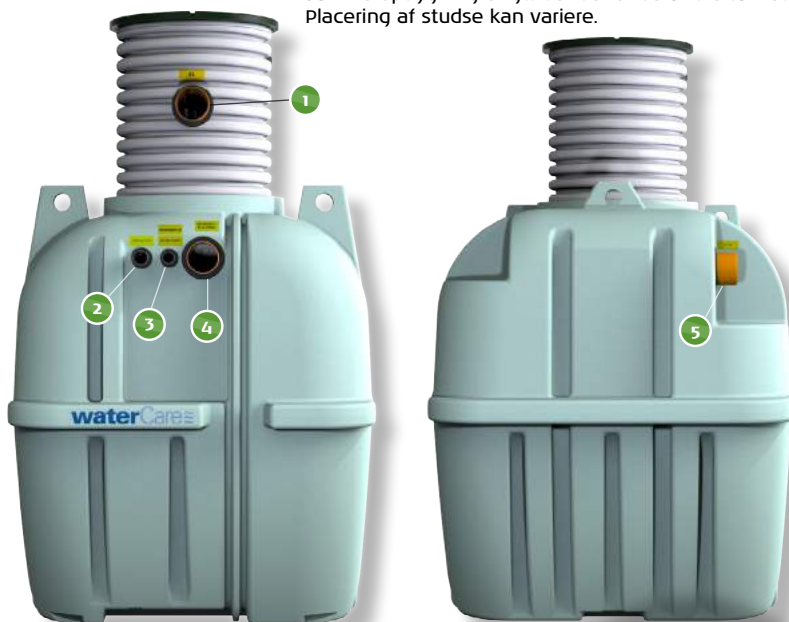
## WaterCare husanlæg (regnvandsanlæg)

### Opbygning af tanken

Her ses billeder af tankens opbygning. Små forskelle mellem tank-størrelserne kan forekomme.

4 m<sup>3</sup> husanlæg med oversigt over tilslutninger.  
Samme opbygning er gældende for de andre tankstørrelser  
Placering af studse kan variere.

- 1 EL**  
Strøm til pumpe, Ø110 mm PP.
- 2 Drikkevandspåfyldning**  
Drikkevand ledes automatisk til tanken, såfremt tanken er tom for regnvand.
- 3 Pumpeafgang**  
Ø40 mm. rør.  
Regnvand til hus/have
- 4 Tilløb af regnvand**  
Fra tagrende Ø110 mm PP rør.
- 5 Overløb**  
Ø110 mm. PP rør



**Snaphobling**  
For nem ophejsning af pumpe til terræn

**Opføringsrør**  
Som standard følger 0,5 m opføringsrør Ø500/560 mm

**Dæksel**  
Godkendt til gående last iht. DS124 KL A15



**Filter:**  
Hejses nemt til terræn. Filterets skimmerfunktion fjerner partikler i vandoverfladen ved overløb.

**El**  
Ø110 PP rør til ledninger (bla. strøm til pumpe)

**Indløb**  
Ø110 PP indløb af regnvand fra tagrende

**Filter**  
Sikrer at blade og andet snavs ikke kommer i tanken. Hejses nemt til terræn, hvor filteret renses. Se side 6.

**Overløb**  
Ved fuld tank løber vandet videre til en efterfølgende faskine eller kloak.

**Vandlås**  
Forhindrer lugtgener

**Beroliget tilløb**  
Sikrer at bundfaldet i tanken ikke hvirvles op

**Føler**  
For drikkevandspåfyldning

**Pumpe**  
Til at pumpe vand til hus og have. Pumpens rørføring er Ø40 mm.

**Flydekugle**  
Denne flydekuhle sikrer at pumpens vandindtag tages 100-200 mm under vandoverfladen så div. partikler som f.eks. pollen ikke kommer med i regnvandet

Illustration af 4 m<sup>3</sup> husanlæg



# Drift og vedligeholdelse

## WaterCare husanlæg (regnvandsanlæg)

### Installation og placering af tanken

#### Placering af tanken

##### Nedgravet

Tanken er beregnet til nedgravning. Tanken skal beskyttes mod trafiklast. I en afstand af 2 meter fra tankens ydersider placeres større sten, hegn eller andet, der forhindrer trafik over tanken. Hvis ikke trafiklast kan undgås skal tanken trafiksikres: se afsnit om trafiksikring.

Tanken må ikke belastes af jordtryk/grundvandstryk som overstiger det som kan forventes ved den maks. tilladte gravedybde. Det betyder bl.a. at tanken ikke må placeres under bygninger.

Tanken må ikke placeres i en skrånning. Yderkanter på udgravning placeres min. 3,5 m fra skræntfod. Hvis denne placering er uundgåelig, skal den ansvarlige entreprenør sikre tanken mod jordtryk fra nærliggende skrænter, f.eks. med betonvæg, spuns eller lign.

Placering af tanken i nærheden af bygninger skal ske efter reglerne i DS/EN1997-1:2007.

Tankens indløb placeres i frostfri dybde.

Der må IKKE placeres et sandfang foran regnvandsanlægget, da dette kan medføre, at der opstår råd i vandet.

##### Overjordisk installation

Tanken må gerne installeres over jorden såfremt følgende betingelser er opfyldt:

- Placeres på stabilt og jævnt underlag (f.eks. Beton, asfalt eller belægningssten)
- Må ikke punkt understøttes
- Tanken skal frostsikres
- Tanken må ikke placeres i rum med fødevarer
- Der kan forekomme lugtgener, kontakt evt. WaterCare for vejledning herom

##### Grundvand

Tanken tåler grundvand til terræn, dog skal den opdriftssikres.

Tanken må ikke udsættes for grundvandstryk, som er større end trykket som kan forekomme ved den maks. tilladte gravedybde.

Ved installation under f.eks. en kælder, hvor der er større grundvandstryk end den maks. tilladte gravedybde, skal grundvandet drænes. Ved installation under kælder skal alle tankens ydersider være min. 2 m. fra bygningens sider for at beskytte mod tryk oven fra.

##### Udluftning

En regnvandstank skal udluftes enten på tilløbssiden eller på selve tanken. Udluftning kan evt. ske via luftgab ved nedløbsrør.

Udluftningsledningen må dog ikke være længere end 15-20 m. Der må ikke være mere end 3-4 retningsændringer inkl. retningsændringen på den stående udluftningsledning. Kan disse krav ikke overholdes er det nødvendigt med en separat udluftning der lever op til disse krav.

##### Opdriftsikring ved højt grundvand

WaterCares regnvandstanke skal opdriftssikres hvor der er grundvand i udgravningen, da man ellers kan risikere at grundvandet trykker tanken op af jorden. Dette kan f.eks. udføres enten med et armeret betondække (som vist i afsnittet nedenfor omkring sikring mod svær trafiklast) eller ved hjælp af WaterCares forankringssæt for nem og hurtig forankring. Dette skal dimensioneres og udføres af en kvalificeret person.

WaterCare Forankringssæt (VN: 223196700) anbefales for nem og hurtig opdriftssikring. Antallet af forankringssæt dimensioneres efter nedenstående skema. Vær opmærksom på at maks. gravedybde skal overholdes jf. side 4. For yderligere information, kontakt WaterCare.



Antal sæt	0,75 m	1 m	1,25 m	1,5 m
TYPE A	1	1	1	-
TYPE B	2	-	-	-
TYPE C	3	2	2	2
TYPE D	3	3*	-	-
TYPE E	3	2	2	-
TYPE F	5	4	2	2
TYPE G	4	2	2	-

# Installationsvejledning

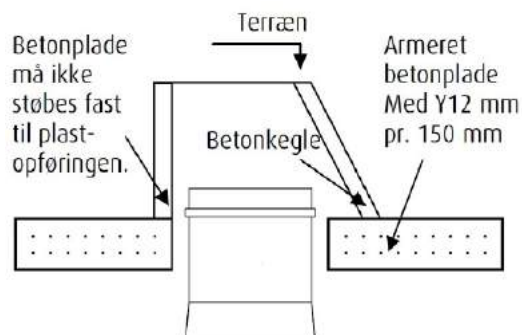
## WaterCare husanlæg (regnvandsanlæg)

### Trafiksikring ved trafiklast

Tanken tåler gående trafiklast. Tungere trafiklast kræver trafiksikring. Ved uundgåelig placering i kørebanearealer med trafiklast, skal der støbes en armeret betonplade (aflastningsplade) over tanken. Den armerede betonplade skal dimensioneres og udføres af en dertil kvalificeret person.

Opbygning af en betonplade til sikring mod opdrift og trafiklast:

- Pladen skal være min. 20 cm tyk og den skal opbygges med armeringsjern (net).
- Pladen skal placeres ca. 60 cm højere end tankens skuldre.
- Pladen skal placeres/støbes på komprimeret lag af friktionsrigtigt materiale, f.eks. grus. Pladen skal rage 2 m. ud over tankens sider i alle retninger. Dette måles fra underkant beton til yderste/højeste punkt på PE tanken (ekskl. opføringsrør).
- Betonpladen må ikke hvile på tanken men skal hvile på kant af udgravningshullet. Såfremt dette ikke er muligt, skal betonplade hvile/aflaste på det komprimerede grus rundt om tanken. Tanken skal holdes fri for tryk.
- Der placeres en betonkegle på den armerede betonplade således, at betonkeglen omkredser plastopføringsrøret. Betonkeglen må ikke hvile på selve opføringsrøret, men skal hvile på den armerede betonplade. Der må ikke være direkte kontakt mellem opføringsrør og betonplade.
- I terræn afsluttes med flydende karm og dæksel, som passer til den forventede trafiklast.



Afstandskrav:

- Tanken skal anbringes således at der er uhindret adgang til tanken.
- Afstanden til veje og skel skal minimum være 2 meter.

### Krav til installation

- Det er vigtigt at undersøge, om tanken har fået skader under transporten
- Transportskader skal meddeles WaterCare, inden tanken nedgraves. Ellers bortfalder garantien
- Installationen skal udføres i henhold til kravene i DS 430/475 samt DS 432
- Udgravningen skal være minimum 30 cm større end tanken i alle tankens dimensioner
- Ved jord indeholdende ler skal udgravningen være minimum 75 cm større end tanken i alle tankens dimensioner
- **Grundvand** til terræn tilladt
- Tanken må kun nedgraves på én installationsadresse én gang. Al garantien bortfalder ved geninstallation af en allerede brugt tank.
- **Maksimal jorddækning for tanke under 7m<sup>3</sup>: 1 mtr. fra underkant indløb til terræn**
- **Maksimal jorddækning for tanke fra og over 7 m<sup>3</sup>: 1,5 mtr. fra underkant indløb til terræn**

### Installation - trin for trin

1. I tilfælde af grundvand i udgravningen, suges udgravningen fri for grundvand for at lette installationen.
2. Placer tanken på stenfrit 10 cm udjævningslag af friktionsrigtigt materiale, hæld ca. 20 cm vand i tanken for at stabilisere den.
3. Hele udgravningen (rundt om tanken) fyldes med friktionsrigtigt materiale (se udgravningens størrelse ovenfor). Det friktionsrigtige materiale skal være vaske sand og må ikke indeholde sten større end 10mm.  
Omkringfyldningen af friktionsrigtigt materiale komprimeres jævnt omkring septiktanken i 20 cm lag, samtidig fyldes tanken med vand for at holde den stabil. Der bør hele tiden være 20 cm højere vandstand i tanken end der er tilbagefyldning udenfor tanken.
4. Omkringfyldningen komprimeres til minimum 98 % SP. Vær særligt opmærksom på komprimering imellem indadvendte ripper
5. Installer til- og afløbsrør
6. Forsæt med at komprimere omkringfyldningen indtil terræn niveauet er nået
7. Undgå brug af tunge vibrationer ved komprimering af sandlagene over selve tanken eller dens tilløb og afløb
8. Udluftning- og spuleadgang skal føres til terræn med minimum Ø110 kloakrør
9. Jorddækning omkring og ovenpå tanken må ikke indeholde ler eller silt, dog må de øverste 30 cm. være muld
10. Vandet i tanken tømmes ud, hvis vandet er snavset. Hvis vandet er klart og rent behøves tanken ikke at blive tømt.

# Installationsvejledning

## WaterCare husanlæg (regnvandsanlæg)

### Havevanding

- Ønskes anlægget brugt til havevanding, bilvask, vask af vinduer mv., installeres en lynkobling i græsplænen, som lige som dækslerne flugter med terræn. Vær opmærksom på at man ifølge Rørcenteranvisningen 003 (2012), ikke må anbringe taphaner i regnvandsanlæg.
- Regnvand bør, iflg. Laridanmark, kun benyttes til vanding af ikke-spiselige afgrøder og rodfrugter, der skrælles og koges.  
Kilde: [www.laridanmark.dk](http://www.laridanmark.dk), Regnvand og hygiejne, 2015

### Automatisk drikkevandspåfyldning

- Drikkevandspåfyldningen placeres i huset.
- Drikkevandspåfyldningen placeres maks. 30 m. fra tanken.
- Det anbefales ikke at placere drikkevandspåfyldningen i kældre (under terræn). Hvis dette gøres, mod anbefaling, skal drikkevandsrøret sikres mod tilbageløb.
- Drikkevandspåfyldningen skal hænge over et gulvafløb.
- Det medfølgende drikkevandspåfyldningssæt indeholder en holder som sikrer frit luftgab til drikkevandspåfyldningen. I denne holder placeres et Ø50 mm. tragtrør til drikkevandspåfyldningen. Tragtrøret skal være min. 1 m lodret inden der må sættes en bøjning på ud til jorden. I jorden bør røret have en diameter på min. Ø110 mm. Rørets samlinger skal være tætte og de skal installeres med fald mod tanken.
- Yderligere information om installation af drikkevandspåfyldningen ses på næste side.

### Sikring af vandforsyning mod forurening

- Udover at drikkevandspåfyldningen installeres med frit luftgab over tragtrøret, skal der monteres en tilbageløbssikring med kontrollerbare trykzoner (type BA efter DS/EN 1717) ved indgangen til bygningen og inden afgrening til anden installation.

### Afmærkning af vandrør

- Ledninger indeholdende regnvand skal mærkes med "regnvand" mærkater for at sikre at der ikke er risiko for forveksling eller fejkoblinger. Afstanden mellem mærkerne bør være 0,5-1 m.
- Det anbefales at anbringe skilte/mærker ved stophanen og ved wc'er og vaskemaskiner, hvor der anvendes regnvand.

# Installationsvejledning

## WaterCare husanlæg (regnvandsanlæg)

### Rewatec styringsboks

1



Rewatec boks med frakoblede ledninger

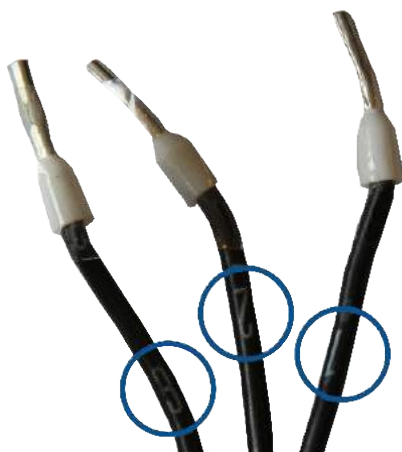
2



Til magnet- Føler Strøm ventil

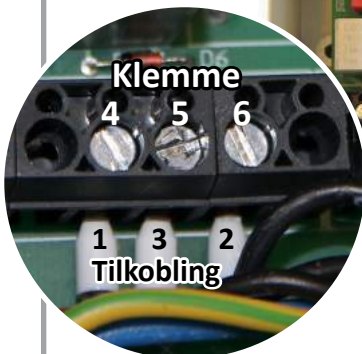
Afmontér glas og plade:  
Bemærk klemmerne 4,5,6 som skal bruges.

3



Bemærk nummereringen på ledningerne: 1,2,3

4



Tilkobling:  
4 = ledning 1  
5 = ledning 3  
6 = ledning 2

5

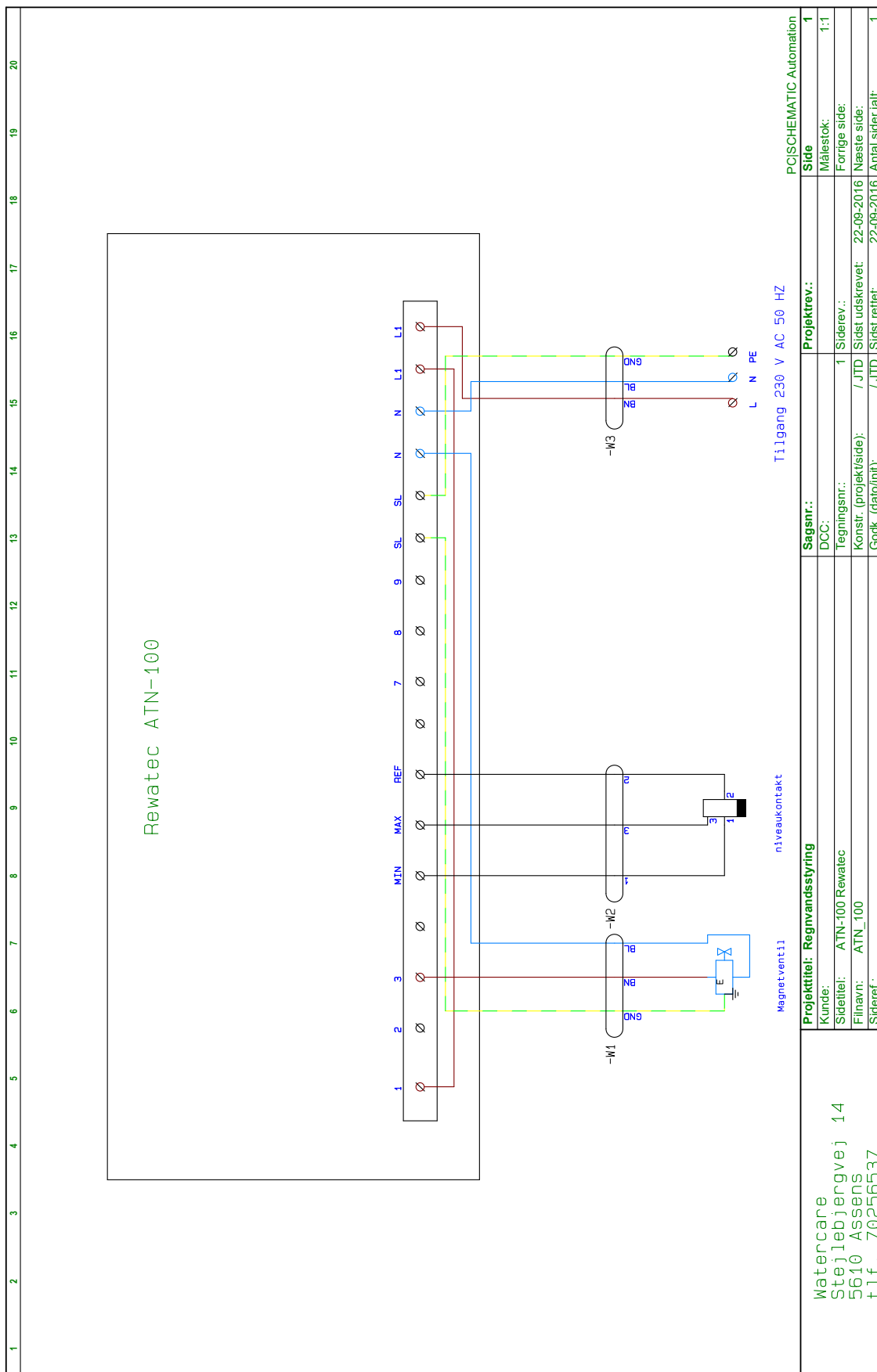
I holderen under drikkevandspåfyldningen placeres Ø50 mm rør som føres til tankstuds (drikkevandspåfyldningen på tanken). Det er vigtigt at det frie luftgab overholdes. Røret bør være min. 1 m lodret



Potentiometer er til styring af følsomheden på drikkevandspåfyldningen. Som udgangspunkt skal den stå i midterstilling. Det burde ikke være nødvendigt at justere på potentiometeret.

# Installationsvejledning

## WaterCare husanlæg (regnvandsanlæg)





# Drift og vedligeholdelse

## WaterCare husanlæg (regnvandsanlæg)

### Driftsbemærkninger

Såfremt der optræder forandringer i vandet med hensyn til lugt, farve og opslæmmede stoffer (partikler i vandet) på aftapningsstederne, skal anlægget kontrolleres. Hvis der er installeret kul- og partikelfilter kontrolleres det om disse skal skiftes.

- Ved inspektions- og vedligeholdelsesarbejde i regnvandstanken skal arbejdsmiljø-regler overholdes
- Indtrængning af urenheder og overfladevand i inspektions- og adgangsåbninger til regnvandstanken skal undgås
- Ved drift og rengøring af regnvandsanlægget, må der ikke anvendes kemikalier eller tilsætningsmidler
- Forbindelser mellem drikkevandsledninger og ledninger til regnvand (teknisk vand) er ikke tilladt
- Statiske og dynamiske overbelastninger på alle indløbs-, overløbs-, videreførings-, tømning- og aftapningsledninger skal undgås
- Alle betjeningselementer og anlægskomponenter, som skal kontrolleres og vedligeholdes jævnlige, skal altid være fuldt tilgængelige
- For bedre at kunne kontrollere og teste regnvandsanlæggets funktion, kan der føres en driftsprotokol med angivelse af månedlig vandaftapning og evt. vandefterfyldning

Såfremt der opleves farve eller lugtgener fra regnvandet kan der benyttes et kul- og/eller partikelfilter. Kontakt WaterCare for information herom.

### Fejlfinding

#### HPFI relæet slår fra hele tiden, hvad er galt?

Det er højst sandsynligt pumpen, som der er overgang i. Men det kan også være en samledåse, som enten ikke har været vandtæt eller der er kondensvand i.

Kontakt først din egen installatør for at få vished for, hvilken del der er overgang i. Hvis det er i samledåsen/stik el. lign. udbedrer installatøren fejlen. Hvis det er pumpen kontakt forhandler eller WaterCare.

#### Pumpen kører ikke, hvad er der galt?

Det kan være pumpen eller pressostaten som er defekt.

Tag ledningen ud af stikket på pressostaten og sæt ledningen i f.eks. en forlængerledning. Hvis pumpen nu kører igen, er det ikke pumpen, som er defekt men pressostaten.

Indtil den defekte pressostatet er udskiftet, er det ikke muligt at "tænde/slukke" for pumpen efter forbrug, men det er vigtigt at pumpen kun kører for at fylde vaskemaskinen/cisternen, hvorefter strømmen afbrydes igen.

Pumpen er ikke beregnet til at køre med modtryk i længere tid.

Kontakt forhandler eller WaterCare.

#### Regnvandet lugter, hvad gør jeg?

Det er vigtigt, at låget er monteret og aflåst forsvarligt, idet smådyr, frøer, mus, fugle eller andet kan falde ned i tanken. Hvis tanken står åben, er der risiko for algevækst.

Der må ikke anbringes sandfang foran et regnvandsanlæg. Dette skyldes at det opsamlede regnvand kan blive misfarvet og ildelugtende, fordi det har været i kontakt med biologisk nedbrydeligt materiale.

Såfremt tanken er lukket og der stadigvæk opleves lugtgener, kan der benyttes et kulfilter som fjerner lugtgener. Kontakt da din forhandler eller WaterCare for løsningsforslag.

#### Regnvandet er grumset, hvad er der galt?

Der vil som regel være en vis forurening af fugleleeskremitter på tage, men såfremt der ikke er en stor koncentration af fugle, vil det ikke give problemer.

Formentlig skyldes partiklerne i vandet, at der er faldet jord i tanken enten under installation eller i forbindelse med rensning af filter. Vær sikker på at opføringsrøret er ført helt terræn, eller helst nogle cm over terræn (hvis muligt) dette vil sikre mod jord i tanken når låget tages af.

Hvis der er faldet jord i tanken skal tanken tømmes og rengøres.

Skyldes grums i vandet ikke jord fra opføringsrøret, men at der er usædvanligt mange partikler i regnvandet, kan der tilkøbes et partikelfilter, som fjerner evt. partikler i vandet. Dette kan være nødvendigt på steder hvor tagfladen er særlig beskidt, f.eks. pga. mange træer, pollen eller lign.

# Drift og vedligeholdelse

## WaterCare husanlæg (regnvandsanlæg)

### Tanken er tom, hvad er galt?

Der er 2 fejl som kan give samme resultat (ingen påfyldning)

1. Vippeafbryderen virker ikke
2. Magnetventilen virker ikke

Se efter om vippeafbryderen kan bevæge sig frit og ikke sidder fast.

Magnetventilen er styret af styreboksen og føleren i tanken. Ved at afmontere spændingen fra styreboksen til magnetventilen, og tilslutte magnetventilen til en direkte strømforsyning, testes om fejlen findes ved magnetventilen eller ved føler/styreboks. Hvis fejlen findes ved magnetventilen, vil der nu fyldes drikkevand i tanken.

Kontakt din forhandler eller WaterCare.

### Tagmateriale

Tagmaterialet vil påvirke kvaliteten af regnvandet. Af gode tagmaterialer kan nævnes tegl, beton og skiffer, mens tagflader med friske bitumenbelægninger eller elastisk bitumenpap ikke bør benyttes (iflg. Rørcenteranvisning 003 fra Teknologisk Institut).

Tagpap uden skiferbeskyttelse og flydende bitumenprodukter må ikke anvendes til tage, hvor regnvandet ønskes genbrugt.

Hvis man benytter tage eller tagrender af metal (kobber, zink, aluminium), bør vandet renses med et WaterCare HMR anlæg inden brug og nedsivning af regnvandet. Kontakt WaterCare for yderligere information herom.

Det anbefales ikke at bruge regnvand fra græs-, mos- og stråtage til husanlæg.

Asbestholdige tage må ikke anvendes til opsamling af vand, der skal anvendes til wc-skyl og tøjvask.

Praktisk erfaring viser at vandet fra tagpaptage kan være misfarvet i starten, men misfarvningen vil aftage. Det anbefales derfor ikke at bruge det til tøjvask i starten.

På forvitrede og ru tagflader samler der sig mange faste stoffer, som skylles af i regnvejr. Dette kan give større belastning af filtre og mere bundfald i tanken.

# Drift og vedligeholdelse

## WaterCare husanlæg (regnvandsanlæg)

### Vedligeholdelse

For optimal drift af regnvandsanlægget, er der vedlagt tilsynsintervaller for de enkelte dele af anlægget.

Komponent/apparat	Procedure	Beskrivelse	Interval
Tag afløb/tagrender	Tilsyn	Det kontrolleres at afløbet ikke er tilstoppet (også evt. overløb), tætheden tjekkes og tagrender renses	1 år
Filtersystemer	Tilsyn	Kontrol af filtrets tilstand	3 mdr.
	Vedligeholdelse	Rengøring af filter. Filteret optages nemt til terræn, hvor filteret spules og rengøres. Filteret på sugeslangen spules ligeledes.	1 mdr.
Kul- / partikelfilter (ikke installeret i std. anlæg)	Tilsyn	Kontrol af filterets tilstand	3 mdr.
	Vedligeholdelse	Udskiftning af patron	6 mdr.
Regnvandstank inkl. installerede dele	Tilsyn	Kontrol af aflejringer, tæthed, stabilitet	1 år
	Vedligeholdelse	Tømning, rengøring af indvendige overflader og fjernelse af sedimenter	3 år
Pumpe	Tilsyn	Visuel kontrol af funktion	1 år
	Vedligeholdelse	Testkørsel: Før, under og efter test-kørslen skal følgende kontrolleres: <ul style="list-style-type: none"> <li>• Elektrisk sikring af pumpeanlægget efter EMC-forskrifterne</li> <li>• Fortryk i membranbeholder (hvis den forefindes)</li> <li>• Tæthed for pumpens glideringspakning</li> <li>• Kontraventilens funktion</li> <li>• Pumpe- og flowstøj</li> <li>• Anlæggets og armaturernes tæthed og renhed</li> <li>• Korrosion af anlægskomponenter</li> </ul>	1 år
Efterfyldning/frit luftgab	Tilsyn	Kontroller det fri luftgab	6 mdr.
	Vedligeholdelse	Rengøring	1 år
Tilbagestrømningssikring	Tilsyn	Efter fabrikantens anvisning	6 mdr.
	Vedligeholdelse	Efter fabrikantens anvisning	1 år
Styreenhed	Tilsyn	Kontrol ved iagttagelse af en koblingssekvens for pumpeanlægget	6 mdr.
	Vedligeholdelse	Testkørsel: Før, under og efter test-kørslen skal følgende kontrolleres: <ul style="list-style-type: none"> <li>• Anlæggets start- og stoppunkter</li> <li>• Efterfyldning (magnetventil)</li> </ul>	1 år
Rørledninger	Tilsyn	Kontrol af alle synlige ledninger for tilstand, tæthed, montage og udvendig korrosion	1 år
Vandmålere	Tilsyn	Aflæsning af vandmålere som kontrol af anlæggets funktion.	1 år
	Vedligeholdelse	Interval for udskiftning af vandmålere oplyses af det lokale vandværk	1 år
Kontraventil	Tilsyn og vedligeholdelse	Efter fabrikantens anvisninger	1 år
Aftapningssteder	Tilsyn	Test af alle aftapningssteder for tæthed og eventuelle forandringer i vandet med hensyn til lugt, farve og oplåmmede stoffer	1 år
Udskylningsudstyr (toiletter)	Tilsyn	Test af udskylningsprocessen i skylleanordninger (cisterner, skylleventiler), evt. justering af skyllevandsmængden	1 år



waterCare ApS  
Stejlebjergvej 14  
DK-5610 Assens

Tel. +45 70 25 65 37  
Fax +45 70 25 65 19  
[www.watercare.dk](http://www.watercare.dk)

**water**Care ≈